

Согласовано:  
Педагогическим Советом  
МБДОУ № 15 «Петушок»  
Протокол № 1 от 15.04.2020

Утверждаю:  
Заведующий МБДОУ № 15  
«Петушок»

Н.А. Видяпина  
15.04.2020г.



**ОТЧЕТ**  
**О результатах самообследования**  
**муниципального бюджетного**  
**дошкольного образовательного**  
**учреждения**  
**детский сад № 15 «Петушок»**  
**за 2019 год.**

Самообследование Муниципального бюджетного дошкольного образовательного учреждения детский сад № 15 «Петушок» проведено в соответствии с Приказом Минобрнауки РФ № 462 от 14.06.2013 г. «Об утверждении порядка проведения самообследования образовательной организацией», с целью обеспечения открытости и доступности информации о деятельности муниципальных образовательных организаций и включает аналитическую часть и результаты анализа показателей деятельности МБДОУ.

Анализ показателей деятельности проведён в соответствии с Приказом Министерства образования и науки Российской Федерации от 10.12.2013 г., № 1324 «Об утверждении показателей деятельности образовательной организации, подлежащей самообследованию».

**1 – я часть- аналитическая.** В процессе самообследования проводится:

- оценка образовательной деятельности
- системы управления организации
- содержания и качества подготовки воспитанников
- организации учебного процесса
- качества кадрового, учебно-методического, библиотечно-информационного обеспечения
- материально-технической базы
- функционирования внутренней системы оценки качества образования,

**2-я часть-анализ показателей деятельности организации, подлежащей самообследованию.**

### **Общая характеристика МБДОУ.**

Самообследование проведено с целью определения эффективности образовательной деятельности МБДОУ за 2019 год, выявления возникших проблем в работе, а также для определения дальнейших перспектив развития МБДОУ.

**Полное наименование** - Муниципальное бюджетное дошкольное образовательное учреждение детский сад № 15 «Петушок» х.Красный Луч, ул.Центральная 45 Октябрьского р-на Ростовской области» (далее по тексту МБДОУ)

**Сокращённое наименование** - МБДОУ детский сад № 15 «Петушок» х.Красный Луч.

**Юридический адрес** Учреждения соответствует его местонахождению -

346488, Ростовская область, Октябрьский район, х.Красный Луч, ул. Центральная45

**Телефон** - 8(86360) 3-36-17 **e-mail** – mdous15@mail.ru

Учреждение не является коммерческой организацией.

**Тип** – образовательное учреждение.

**Вид** – детский сад.

**Учредителем является** Отдел образования Администрации Октябрьского района Ростовской области.

· ДОУ осуществляет образовательную деятельность по образовательным программам дошкольного образования на основании Устава и Лицензии от 23.04.2015 года № 4674 серия 61ЛО1 № 0002259

- Свидетельства о государственной регистрации права (земельный участок) 61АЖ № 971710 от 21.02.2012г.

- Свидетельства о государственной регистрации права (здание детского сада) 61АЖ № 971711 от 21.02.2012г.

Учреждение функционирует круглогодично по 5-ти дневной рабочей неделе, в режиме 12-часового пребывания с 7.00 до 19.00.

### • **Оценка образовательной деятельности, организации учебного процесса**

В детском саду функционирует 2 разновозрастные группы:

- младшая разновозрастная группа (с 1,5 до 3 лет)
- старшая разновозрастная группа (с 3 до 7 лет)

## Структура и комплектование групп в 2019 году

№	Наименование групп	Количество групп	Наполняемость групп	
			на начало года	на конец года
1	младшая разновозрастная группа (с 1,5 до 3 лет)	1	13 чел.	9 чел.
2	старшая разновозрастная группа (с 3 до 7 лет)	1	21 чел.	19 чел.
ИТОГО		2	34	28

### Условия осуществления образовательного процесса

Дошкольное образовательное учреждение осуществляет свою деятельность в соответствии с Законом РФ « Об образовании в Российской Федерации» от 29.12.2012 г., № 273-ФЗ; Федеральным законом « Об основных гарантиях прав ребенка Российской Федерации»; Конвенцией ООН о правах ребенка; Приказа Министерства образования и науки Российской Федерации от 17 октября 2013 г. №1155 г. « Об утверждении федерального образовательного стандарта дошкольного образования; Порядком организации и осуществления образовательной деятельности по основным общеобразовательным программам- образовательным программам дошкольного образования, утвержденным приказом Министерства образования и науки РФ от 30.08.2013 г. № 1014, Санитарно-эпидемиологическими правилами и нормативами Сан-ПиН 2.4.1.3049-13, Уставом МБДОУ №15 « Петушок»

Локальные акты, регламентирующие деятельность МБДОУ:

- Основная Образовательная программа дошкольного образования
- Положение о педагогическом совете
- Годовой календарный учебный график
- Учебный план
- Годовой план работы МБДОУ
- Коллективный договор
- Правила внутреннего трудового распорядка
- Должностные инструкции сотрудников

В ДОУ созданы условия для разностороннего развития детей с 1,5 лет до 7 лет - детский сад оснащен оборудованием для разнообразных видов детской деятельности в помещении и на прогулочных участках с учетом финансовых возможностей МБДОУ.

Содержание образовательного процесса в дошкольном образовательном учреждении определяется основной образовательной программой МБДОУ № 15, разработанной, принятой и реализуемой в соответствии с Федеральным государственным стандартом дошкольного образования, на основе комплексной « Программы воспитания и обучения в детском саду» ( под редакцией М.А. Васильевой, В.В. Гербовой, Т.С. Комаровой), которая обеспечивает разностороннее развитие детей в возрасте от 1,5 до 7 лет с учетом их возрастных и индивидуальных особенностей по основным направлениям- физическому, социально-коммуникативному, познавательному, речевому и художественно-эстетическому.

Основными формами работы в дошкольном образовательном учреждении являются:

- образовательная деятельность, осуществляемая в процессе организации различных видов детской деятельности ( игровой, коммуникативной, трудовой, продуктивной, музыкально-художественной, чтения);
- образовательная деятельность , осуществляемая в ходе режимных моментов;
- совместная деятельность детей и взрослых.

Работа с дошкольниками предполагает четкую организацию пребывания в детском саду, правильное распределение нагрузки в течение дня, координацию и приемственность в работе воспитателя, музыкального руководителя и специалистов.

Одним из основных направлений работы МБДОУ является сохранение и укрепление психического и физического здоровья ребенка, развитие его потенциала в социальной адаптации во всех видах детской деятельности.

Образовательная деятельность ведется на русском языке, в очной форме, нормативный срок обучения 5 лет, уровень образования- дошкольное общее образование.

Образовательный процесс в ДОУ строится с учетом контингента воспитанников, их индивидуальных и возрастных особенностей в соответствии с требованиями образовательных программ.

Образовательный процесс включает в себя:

- образовательную деятельность, осуществляемую в процессе организации различных видов детской деятельности ( игровой, коммуникативной, трудовой, познавательно- исследовательской, конструирования, восприятия художественной литературы и фольклора, музыкальной, изобразительной, двигательной)

- образовательную деятельность, осуществляемую в ходе режимных моментов

- самостоятельную деятельность детей

- индивидуальную работу с детьми

- взаимодействие с семьями воспитанников

Построение образовательного процесса основывалось на адекватных возрасту формах работы с детьми.

В основу организации образовательного процесса положен комплексно тематический принцип планирования.

В образовательном процессе педагогами использовались следующие образовательные технологии: здоровьесберегающие, игровые, проектные, проблемный метод обучения, информационно-коммуникационные технологии.

В соответствии с Приказом Министерства образования и науки Российской Федерации от 17.10.2013 г. № 1155 « Об утверждении федерального государственного образовательного стандарта дошкольного образования» в течение 2019 года велась активная работа по реализации ФГОС ДО в образовательный процесс ДОУ.

За отчетный период в ДОУ проведены мероприятия , направленные на повышение профессионального уровня и компетентности педагогов в условиях реализации ФГОС ДО и введения Профессионального стандарта: педагогические советы, мастер-классы, тренинги, консультации, круглый стол.

Главный критерий отбора программного материала- его воспитательная ценность, возможность развития всесторонних способностей ребенка на каждом этапе дошкольного детства. Воспитательная деятельность строится с учетом возрастных и индивидуальных особенностей детей, психического и физического развития.

Организация жизни детей в детском саду, предусматривает формирование необходимых представлений, жизненно важных умений и навыков в процессе воспитания и обучения в повседневной жизни.

Образовательный процесс в ДОУ строится на основе режима дня, который включает в себя необходимые режимные моменты и устанавливает распорядок бодрствования и сна, приема пищи, гигиенических и оздоровительных процедур, организацию непрерывной образовательной деятельности, совместной деятельности, прогулок и самостоятельной деятельности воспитанников.

Максимально допустимый объем образовательной нагрузки в первой половине дня соответствует Сан Пин 2.4.3049-13 ( с изменениями от 27.08.2015г.), раздел 11 пункт 11.9, 11.116 ранний возраст -20 мин., младшая группа-30 мин., средняя группа-40 мин., старшая группа-45 мин., подготовительная группа-1ч.30 мин.

В среднем времени, отведенного на непрерывную образовательную деятельность и занятия, проводятся физкультурные минутки . Перерывы между периодами непрерывной образовательной деятельности -не менее 10 минут.

Регулярно проводились комплексы утренней гимнастики и гимнастики после сна, физкультурные занятия, физкультурные досуги, спортивные соревнования с привлечением родителей.

Проводились традиционные методы закаливания детей (облегченная одежда в группе, полоскание рта после еды, мытье рук прохладной водой выше локтя), организовано сбалансированное питание (включая витаминизированное питье)-этими мероприятиями охвачены все дети.

Использование современных педагогических технологий (проектной, игровой, ИКТ) в дошкольном образовании как одного из методов интегрированного обучения дошкольников, позволило значительно повысить самостоятельную активность детей, развивать творческое мышление, умение детей самостоятельно, разными способами находить информацию об интересующем предмете или явлении и использовать эти знания для создания новых объектов действительности. А также, делает образовательную систему ДОУ, открытой для активного участия родителей.

Образовательные программы реализуются согласно годовому планированию, режиму дня, годовому учебному графику, учебному плану, которые составлены в соответствии с современными дидактическими, санитарными и методическими требованиями, содержание выстроено в соответствии с ФГОС ДО.

Основной формой работы с детьми дошкольного возраста и ведущим видом деятельности для них является игра.

В соответствии с федеральным государственным образовательным стандартом работа педагогического коллектива ДОУ с родителями (законными представителями) организована в рамках равноправных партнерских взаимоотношений.

Взаимодействие с родителями коллектив ДОУ строит на принципе сотрудничества с учетом дифференцированного подхода, знания микроклимата семьи, учета запросов родителей, степени заинтересованности родителей деятельностью дошкольного учреждения в целях повышения культуры педагогической грамотности семьи.

Обеспечивалась психолого- педагогическая поддержка семьи и повышение компетентности родителей в вопросах развития, образования, охраны и укрепления здоровья детей.

В ДОУ проводилась просветительско-консультативная работа с родителями воспитанников(родительские собрания, консультации)

-воспитатели групп проводили консультации (групповые, индивидуальные, дифференцированные) в соответствии с планом организации работы с семьей.

-для информирования родителей о текущей работе ДОУ оформлены стенды, в группах имеется информация на стендах о работе группы.

-Проводились групповые родительские собрания по текущим вопросам;

-Организовывались совместные праздники и досуги

-Проводились совместные выставки, конкурсы, фотовыставки, экологическая акция

-Осуществлялось анкетирование и интервьюирование родителей воспитанников.

**Вывод:** Образовательный процесс в МБДОУ организован в соответствии с требованиями, предъявляемыми законодательством к дошкольному образованию и направлен на сохранение и укрепление здоровья воспитанников, предоставление равных возможностей для их полноценного развития и подготовки к дальнейшей учебной деятельности и жизни в современных условиях.

### **Оценка системы управления организации**

Управление МБДОУ осуществляется в соответствии с действующим законодательством Российской Федерации: Законом РФ «Об образовании в Российской Федерации» от 29.12.2012 № 273-ФЗ, «Порядком организации и осуществления образовательной деятельности по общеобразовательным программам дошкольного образования», нормативно-правовыми документами Министерства образования и науки Российской Федерации.

В ДОУ разработан пакет документов, регламентирующих его деятельность: Устав МБДОУ, локальные акты, договоры с родителями, педагогическими работниками, обслуживающим персоналом, должностные инструкции. Имеющаяся структура системы управления соответствует Уставу МБДОУ и функциональным задачам МБДОУ.

Управление в МБДОУ строится на принципах единоначалия и самоуправления, обеспечивающих государственно-общественный характер управления.

В ДОУ функционируют коллегиальные органы управления:

- Педагогический совет Образовательного учреждения
- Родительский комитет Образовательного учреждения
- Общее собрание работников Образовательного учреждения

Деятельность коллегиальных органов управления осуществляется в соответствии с Положениями:

- Положение об Общем собрании работников Образовательной организации,
- Положение о педагогическом совете,
- Положение о Родительском комитете

Структура, порядок формирования, срок полномочий и компетенция органов управления ДОУ, принятие ими решений устанавливаются на заседании Педагогического совета и Общем собрании работников в соответствии с законодательством РФ.

В детском саду соблюдаются социальные гарантии участников образовательного процесса. Контроль является неотъемлемой частью управленческой системы ДОУ.

В течении учебного года за педагогической деятельностью осуществляется контроль разных видов (предупредительный, оперативный, тематический) со стороны заведующего, результаты которого обсуждались на рабочих совещаниях и педагогических советах с целью дальнейшего совершенствования образовательной работы.

Все виды контроля проводятся с целью изучения образовательного процесса и своевременного оказания помощи педагогам в педагогическом процессе, являются действенным средством стимулирования педагогов к повышению качества образования.

Представительным органом работников является действующая в МБДОУ первичная профсоюзная организация (ППО).

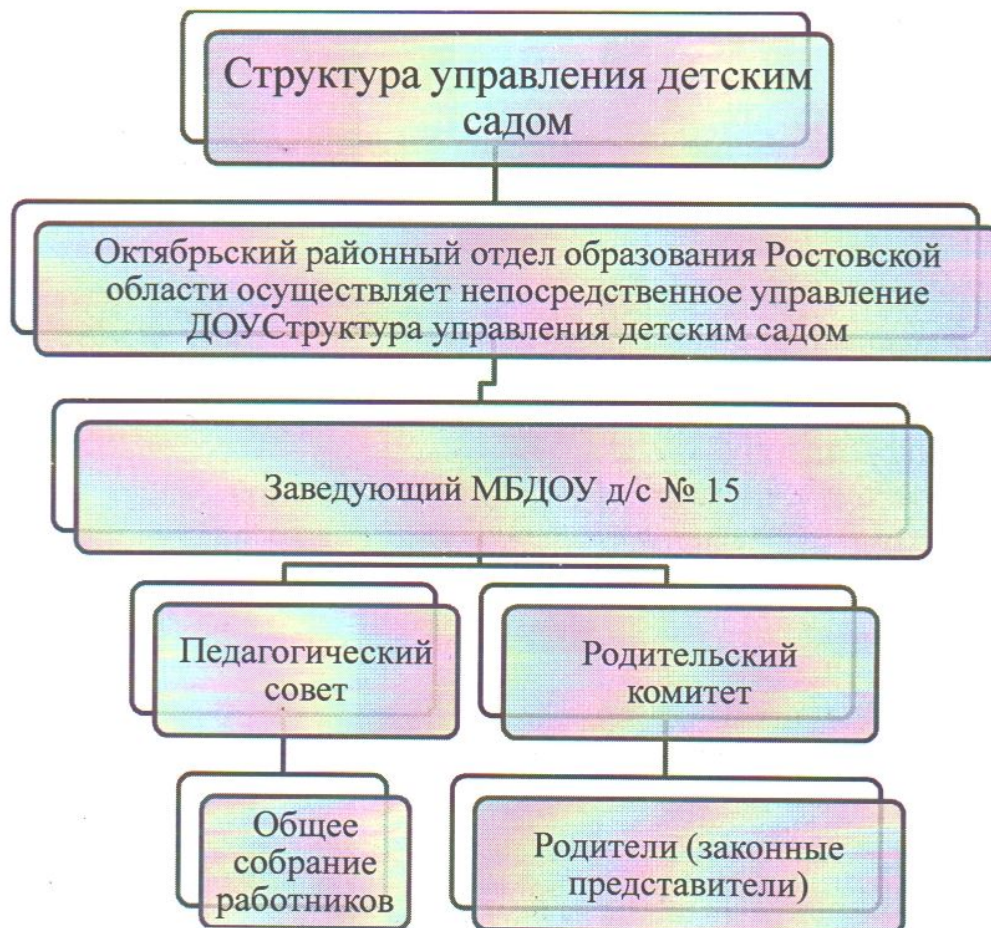
В коллективе создана атмосфера творческого сотрудничества. Стиль руководства - демократический, но он может меняться в зависимости от конкретных субъектов руководства, а также от конкретной ситуации.

Реализуя функцию планирования, администрация детского сада непрерывно устанавливает и конкретизирует цели самой организации и структурных подразделений, определяет средства их достижения, сроки, последовательность их реализации, распределяет ресурсы.

В результате построения такой модели управленческой деятельности в коллективе присутствуют:

- Творчество педагогов
- Инициатива всех сотрудников
- Желание сделать жизнь воспитанников интересной и содержательной
- Желание в полной мере удовлетворить запросы родителей в воспитании детей

Основными приоритетами развития системы управления детским садом являются учет запросов и ожиданий потребителей, демократизация и усиление роли работников в управлении детским садом.



**Вывод:** Структура и механизм управления МБДОУ определяют стабильное функционирование. Демократизация системы управления способствует развитию инициативы участников образовательного процесса (педагогов, родителей (законных представителей), детей) и сотрудников МБДОУ.

- **Оценка содержания и качества подготовки воспитанников.**

На основании Федерального государственного образовательного стандарта дошкольного образования, утвержденного Приказом Министерства образования и науки РФ от 17.10.2013 № 1155, в целях оценки эффективности педагогических действий и лежащей в основе их дальнейшего планирования проводилась оценка индивидуального развития детей.

Педагогический мониторинг проводится в учебном году 2 раза, в сентябре и мае.

Система педагогической диагностики (мониторинга) осуществляется в соответствии с ФГОС дошкольного образования и обеспечивает комплексный подход к оценке индивидуальных достижений детей, позволяет осуществлять оценку динамики их достижений в соответствии с реализуемой образовательной программой дошкольного образования.

Представленные результаты образовательного процесса позволяют сделать выводы об освоении детьми образовательных программ.

**Итоги мониторинга достижения детьми результатов ООП МБДОУ детский сад №15 «Петушок» х.Красный Луч по образовательным областям на май 2019 года. Всего обследовано 32 воспитанника**

Группа	Уровень развития				
	Высокий	Выше среднего	Средний	Ниже среднего	Низкий
Младшая разновозрастная группа/13ч-к	33%- 4 человека	57%- 7 человек	17% - 2 человека	0%	0%
Старшая разновозрастная группа/19 ч-к	26% - 5 человек	31% - 6 человек	42%-8человек	0%	0%
Итого - 32 человека	26% - 9 человек	38% - 13человек	29% - 10человек	0%	0%

**Критерии оценки освоения воспитанниками образовательной программы:**

- 1 - низкий уровень развития  
 2- уровень развития ниже среднего  
 3- средний уровень развития  
 4- уровень развития выше среднего  
 5- высокий уровень развития

**Мониторинг достижения детьми результатов ООП МБДОУ детский сад №15 «Петушок» х.Красный Луч по образовательным областям на начало 2019-2020 учебного года  
 Всего обследовано 31 воспитанник.**

Группа	Уровень развития				
	Высокий	Выше среднего	Средний	Ниже среднего	Низкий
Младшая разновозрастная группа/11ч-к	46%-5 человек	28%- 3 человека	28% - 3 человека	0%	0%
Старшая разновозрастная группа/20 ч-к	36%-7 человек	26% - 5человек	36% - 7 человек	0%	0%
Итого – 31человек	40%-12человек	26% -8 человек	34% -10человек	0%	0%

**• Оценка качества кадрового , учебно – методического, библиотечно – информационного обеспечения.**

**Характеристика педагогического коллектива**

Общее кол-во	Воспитатель	Музыкальный руководитель
5	4	1

**Образовательный уровень педагогического коллектива**

Численный состав	высшее/ педагогическое	среднее специальное/ педагогическое
5	3/ 1	2/ 1

**Уровень квалификации педагогического коллектива**

Общее кол - во	высшая	1-я квалификация	соответствие занимаемой должности
5	0	2	5

**Возрастные показатели педагогического коллектива**

возраст	20-30 лет	30-55 лет	свыше 55 лет
кол-во педагогов -5	0	4	1



Стажевые показатели педагогического коллектива

Стаж	до 5 лет	5 – 10 лет	15 – 20 лет	свыше 20 лет
Педагогов	0	2	2	1

**Вывод:** МБДОУ укомплектовано кадрами на 100%. Потребность в кадрах – не требуется .

Методическая работа в МБДОУ направлена на повышении компетентности педагога в вопросах совершенствования образовательного процесса и создание такой образовательной среды, в которой полностью будет реализован творческий потенциал каждого педагога, всего педагогического коллектива и, в конечном счете, на обеспечение качества образовательного процесса МБДОУ.

При планировании и проведении методической работы в МБДОУ отдается предпочтение активным формам обучения, таким как: семинары-практикумы, круглые столы, просмотры открытых мероприятий.

В МБДОУ имеется методическая и художественная литература. В детском саду имеется выход в интернет. Администрация МБДОУ постоянно использует в своей работе интернет - ресурсы (проведение мониторинга, отчеты, справки, получение информации, работа с сайтом).

Имеется свой сайт, где размещена вся информации в соответствии со ст.29. Имеется Положение «Об официальном сайте в сети Интернет». Информация на сайте периодически обновляется. Вся работа в МБДОУ строится на открытости и доступности.

Ежегодно проводятся собрания для родителей, где знакомим родителей с нормативно-правовой базой, с достижениями.

На стендах в МБДОУ размещена следующая информация:

- Устав МБДОУ детский сад № 15 «Петушок» х.Красный Луч
- Лицензия на право ведения образовательной деятельности
- Свидетельство о государственной аккредитации
- Списочный состав педагогического и административного персонала
- Часы работы, часы приема.
- Телефоны, адрес сайта, электронной почты
- Информация о порядке оплаты, взимаемой с родителей за содержание ребенка
- информация о порядке обращения и выплаты компенсации части родительской платы за содержание ребенка.

На стендах в группах имеется информация о режиме дня, меню на каждый день, расписание ООД. Еженедельно обновляется информация для родителей.

**Вывод:** Информационное обеспечение ДОО строится на принципе открытости и доступности, позволяющее повышение обмена информации в воспитательно-образовательном процессе, в административно-хозяйственном управлении.

• **Оценка материально – технической базы**

В дошкольном учреждении создана материально-техническая база для жизнеобеспечения и развития детей, ведется систематически работа по созданию предметно-развивающей среды. В здании детского сада имеется вода, канализация, сантехническое оборудование, которое находится в удовлетворительном состоянии.

В детском саду имеется: - 2 групповых комнаты, оснащенных детской мебелью, всем необходимым оборудованием и игровой мебелью. Имеются развивающие игры и дидактические пособия, разнообразный строительный материал, в каждой группе есть игровые уголки, уголки природы и т.д;

– каждая группа оснащена DVD-проигрывателем, телевизором, различными видами театров, спортивным инвентарем;

- кабинет заведующей;

- прачечная;

- пищеблок.

МБДОУ оснащено необходимым техническим оборудованием: компьютером и принтером–ксероксом - сканером.

При создании предметно-развивающей среды воспитатели учитывают возрастные, индивидуальные особенности детей своей группы. В МБДОУ приняты меры по обеспечению условий безопасного пребывания детей. Учреждение оборудовано АПС, тревожной кнопкой, оформлены договоры с соответствующими организациями, имеются первичные средства пожаротушения: огнетушители, соблюдаются требования к содержанию эвакуационных выходов. Изданы приказы об обеспечении пожарной безопасности. Назначены ответственные лица, утверждены инструкции действий при возникновении пожара.

Согласно плана проводятся учебные пожарные эвакуации.

Подведением итогов проходит на педагогических советах и оперативных совещаниях.

**Вывод:** предметно-пространственная среда способствует всестороннему развитию дошкольников. В МБДОУ соблюдаются правила по охране труда, и обеспечивается безопасность жизнедеятельности воспитанников и сотрудников.

### **Оценка функционирования внутренней системы оценки качества образования**

С целью обеспечения полноты реализации образовательной программы в МБДОУ осуществляется контрольная деятельность: контроль содержания различных аспектов деятельности детского сада: организационно-педагогической, образовательной, финансово-хозяйственной и др.; контроль образовательного процесса.

Результаты тематических проверок - зачитаны на педагогических советах, замечания устранены при повторном контроле.

В соответствии с планом работы руководителя в течение года осуществлялся контроль посещаемости детей, контроль соблюдения режима дня, контроль питания, поставки продуктов, контроль соблюдения санитарно-гигиенического режима на пищеблоке, в групповых помещениях, контроль соблюдения правил внутреннего трудового распорядка.

Корректирующие и предупреждающие действия в рамках функционирования внутренней системы качества образования рассматривались на: - педагогическом совете - на административном совещании при заведующем - общем собрании трудового коллектива- индивидуальных консультативных беседах. Работа по обеспечению функционирования внутренней системы оценки качества образования:

- проведение анкетирования родителей об удовлетворенности качества предоставляемых услуг – более 90 %
- проведение самообследования педагогов 1 раз в квартал, по результатам которых выплачиваются стимулирующие выплаты и компенсационные надбавки
- план работы с социумом
- публикации в СМИ, на сайте МБДОУ
- проведение мониторинга по усвоению основной образовательной программы МБДОУ;
- отчеты педагогов о работе с родителями,
- проведение тарификации

**Заключение** – в МБДОУ созданы благоприятные условия для всестороннего развития личности воспитанников с учетом ФГОС. Педагогический процесс обеспечен разнообразным наглядным и дидактическим материалом, методическими пособиями и разработками.

**Перспективы развития МБДОУ:** 1. Пополнение в детском саду предметно-развивающей среды, отвечающей требованиям и поставленным задачам. 2. Повышение профессионального уровня педагогов, обеспечивающего обстановку доброжелательного сотрудничества с детьми и родителями.

## 2 - я ЧАСТЬ. Показатели деятельности МБДОУ, подлежащей самообследованию

№ п/п	Показатели деятельности МБДОУ детский сад № 15 "Петушок" -2019 год.	Единица измерения
<b>1.Образовательная деятельность</b>		
1.1	Общая численность воспитанников, осваивающих образовательную программу дошкольного образования, в том числе:	31 человек
1.1.1	В режиме полного дня (8-12 часов)	31 человек
1.1.2	В режиме кратковременного пребывания (3-5 часов)	0 человек
1.1.3	В семейной дошкольной группе	0 человек
1.1.4	В форме семейного образования с психолого-педагогическим сопровождением на базе дошкольной образовательной организации	0 человек
1.2.	Общая численность воспитанников в возрасте до 3 лет	11 человек
1.3.	Общая численность воспитанников в возрасте от 3 до 8 лет	20 человек
1.4.	Численность / удельный вес численности воспитанников в общей численности воспитанников, получающих услуги присмотра и ухода:	31 человек / 100 %
1.4.1.	В режиме полного дня (8-12 часов)	31 человек / 100 %
1.4.2.	В режиме продленного дня (12-14 часов)	0 человек / 0 %
1.4.3.	В режиме круглосуточного пребывания	0 человек / 0 %
1.5.	Численность / удельный вес численности воспитанников с ограниченными возможностями здоровья в общей численности воспитанников, получающих услуги:	0 человек 0 %
1.5.1.	По коррекции недостатков в физическом и (или) психическом развитии	0 человек 0 %
1.5.2.	По освоению образовательной программы дошкольного образования	31 человек 100 %
1.5.3.	По присмотру и уходу	31 человек 100 %
1.6.	Средний показатель пропущенных дней при посещении дошкольной образовательной организации по болезни на одного воспитанника	27 дней
1.7.	Общая численность педагогических работников, в том числе:	5 человек
1.7.1.	Численность / удельный вес численности педагогических работников, имеющих высшее образование	3 человека 60 %
1.7.2.	Численность / удельный вес численности педагогических работников, имеющих высшее образование педагогической направленности (профиля)	1 человек/ 20 %
1.7.3.	Численность / удельный вес численности педагогических работников, имеющих среднее профессиональное образование	0 человека
1.7.4.	Численность / удельный вес численности педагогических работников, имеющих среднее профессиональное образование педагогической направленности (профиля)	2 человека 40 %
1.8.	Численность / удельный вес численности педагогических работников, которым по результатам аттестации присвоена квалификационная категория, в общей численности педагогических работников, в том числе:	2человека/ 40 %
1.8.1.	Высшая	0 человек/ 0 %
1.8.2.	Первая	2человека/ 40 %
1.9.	Численность / удельный вес численности педагогических работников в общей численности педагогических работников, педагогический стаж работы которых составляет:	
1.9.1.	До 5 лет	0 человек 0 %
1.9.2.	Свыше 30 лет.	0человек 0 %
1.10.	Численность / удельный вес численности педагогических работников в общей численности педагогических работников в возрасте до 30 лет	0 человек
1.11.	Численность / удельный вес численности педагогических работников в общей численности педагогических работников в возрасте от 55 лет	1 человек 20 %
1.12.	Численность / удельный вес численности педагогических и административно-хозяйственных работников, прошедших за последние 5 лет повышение квалификации / профессиональную переподготовку по профилю педагогической деятельности или иной осуществляемой в образовательной организации деятельности, в общей численности педагогических и административно-хозяйственных работников	5 человек 100 %

1.13.	Численность / удельный вес численности педагогических и административно-хозяйственных работников, прошедших повышение квалификации по применению в образовательном процессе федеральных государственных образовательных стандартов в общей численности педагогических и административно-хозяйственных работников	5 человек 100 %
1.14.	Соотношение «педагогический работник/воспитанник» в дошкольной образовательной организации	5 человек / 31 человек
1.15.	Наличие в образовательной организации следующих педагогических работников:	
1.15.1	Музыкального руководителя	1
1.15.2	Инструктора по физической культуре	0
1.15.3	Учителя-логопеда	0
1.15.4	Логопеда	0
1.15.5	Учителя- дефектолога	0
1.15.6	Педагога-психолога	0
<b>2.Инфраструктура</b>		
2.1	Наличие физкультурного зала	нет
2.2.	Наличие музыкального зала	нет
2.3.	Наличие прогулочных площадок, обеспечивающих физическую активность и разнообразную игровую деятельность воспитанников на прогулке	да

**Вывод:** Результаты самообследования деятельности ДОО позволяют сделать вывод о том, что в ДОО созданы условия для реализации образовательных программ дошкольного образования и условия требуют дальнейшего оснащения и обеспечения. Для совершенствования педагогического процесса необходимо: дальнейшее проектирование образовательного пространства ДОО, повышение уровня профессиональной компетентности педагогов, их мотивации на самосовершенствование в условиях реализации ФГОС ДО.